

# BAFANG BBS01/BBS02

## NOTICE D'INSTALLATION

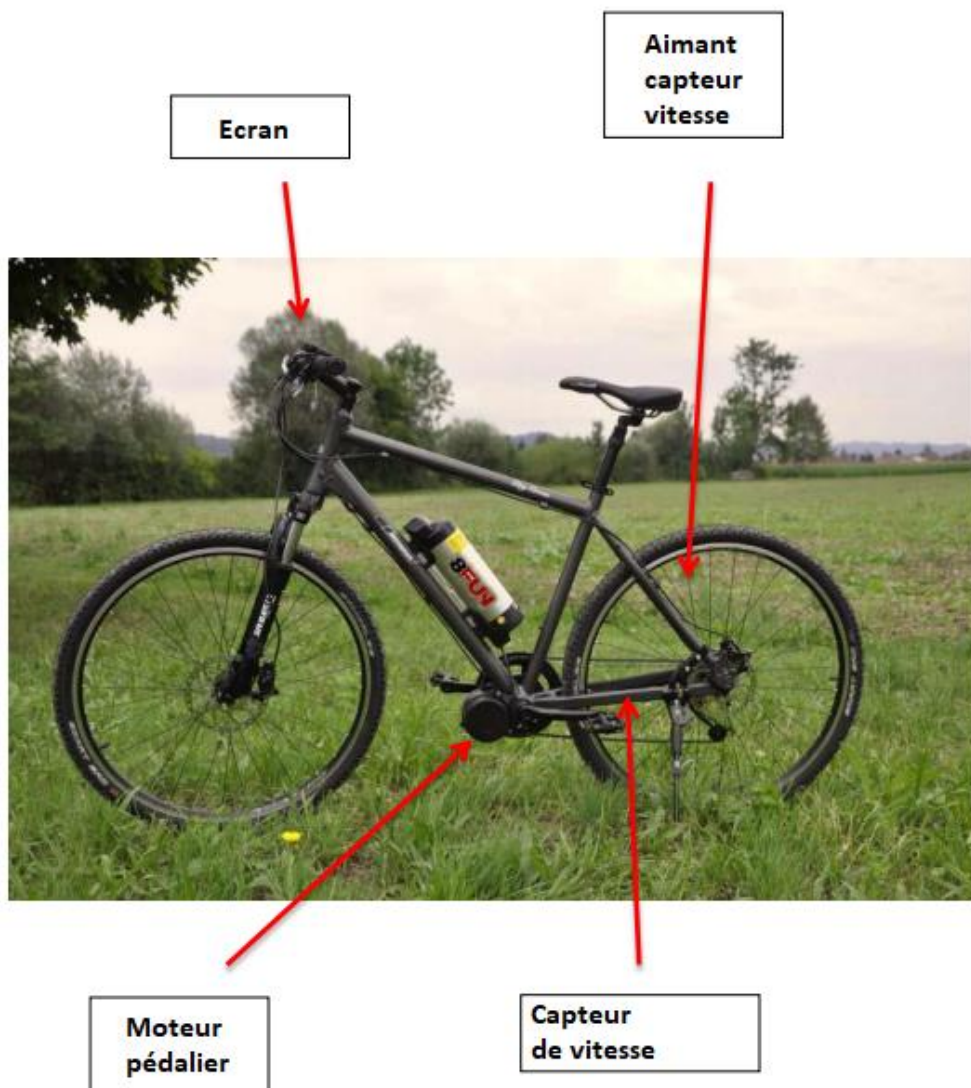
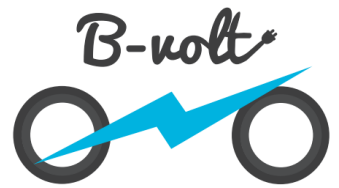


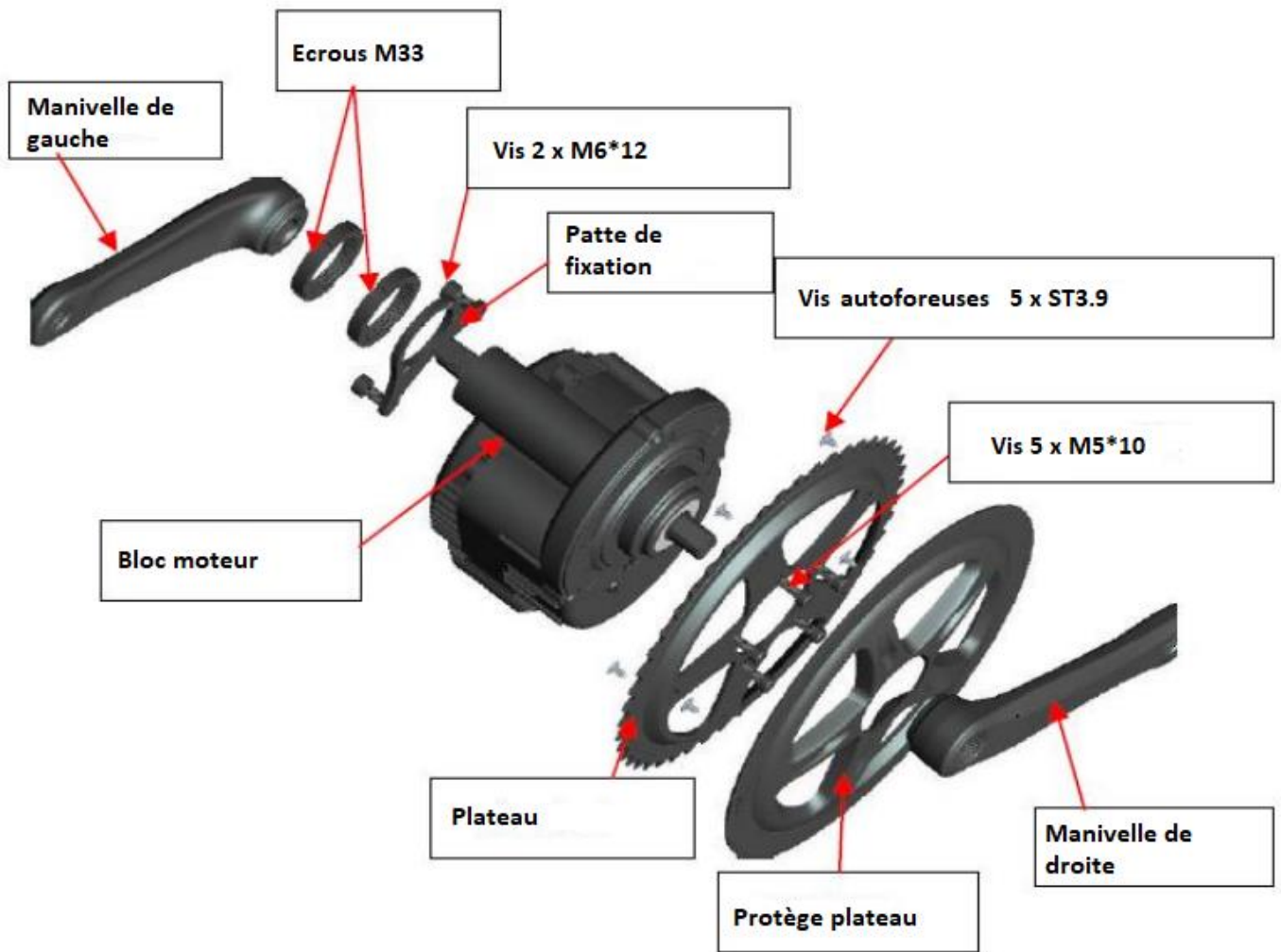
### Avertissement :

Ce kit est destiné à être installé par une personne compétente et expérimentée dans le montage de kits électriques sur vélos.

Si vous n'êtes pas expérimenté et / ou si vous n'avez pas les compétences ou les outils nécessaires pour exécuter l'une des procédures de cette notice, vous devriez vous adresser à un professionnel.

Voir nos tarifs de montage d'un kit sur <https://www.b-volt.com/content/10-tarif-atelier->





1. Ouvrez l'emballage, retirez le bloc moteur et les accessoires. Vérifiez si la spécification du moteur est correcte.

2. Fixez le plateau au bloc moteur à l'aide des 5 vis M5 x 10, puis fixez le protège-plateau sur le plateau avec les 5 vis ST3.9. Ne pas utiliser de frein filet.



3. Enfilez avec précaution l'axe du bloc moteur sur le cadre du vélo après avoir démonté l'ancien boîtier de pédalier. Si vous rencontrez de la résistance, il peut être nécessaire de limer légèrement l'intérieur du cadre.



Assurez-vous que le filetage du moteur dépasse du boîtier de pédalier de plus de 10 mm. Notez que pour les supports inférieurs à 73 mm, cela peut être moins.

4. Avec les picots de la patte de fixation tournés vers l'intérieur (côté cadre), fixez la patte sur le bloc moteur avec les 2 vis M6. Vous pouvez utiliser du frein filet si vous le souhaitez.



**Picots de la patte de fixation (contre le cadre)**

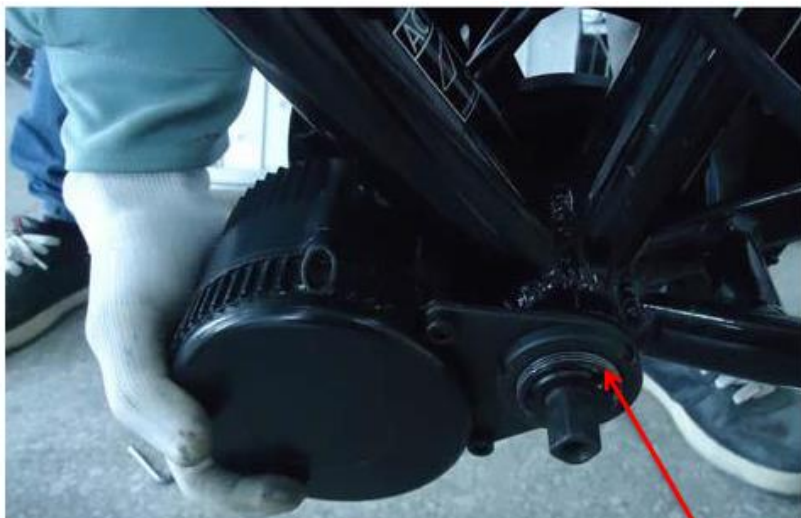


**Patte de fixation (Face extérieure sans picot)**

**Ecrous 2 x M6**

5. Maintenez le bloc moteur contre le cadre du vélo, et serrez simultanément les vis M6\*10mm et les écrous M33. Serrez les écrous M33 avec une force de 30 à 40 Nm.





Ecrou M33

6. Après ce serrage, placez le capuchon BB sur le M33 (20-30Nm)  
(Remarque : sur les boîtiers en 83mm, pas de capuchon)



7. Fixez la manivelle gauche sur le vélo avec une vis à tête hexagonale M8.  
**Il est très important de ne pas confondre les manivelles gauche (L) et droite (R).**  
Force de serrage 35-40Nm. Utilisez du frein filet si vous le souhaitez, ces boulons ayant tendance à se desserrer.
8. Fixez la manivelle droite sur le vélo avec une vis à tête hexagonale M8. Force de serrage 35-40Nm.  
Utilisez frein filet si vous le souhaitez, ces boulons ayant tendance à se desserrer.



Manivelle gauche (L)

Ecrou M8



Manivelle droite (R)

Ecrou M8

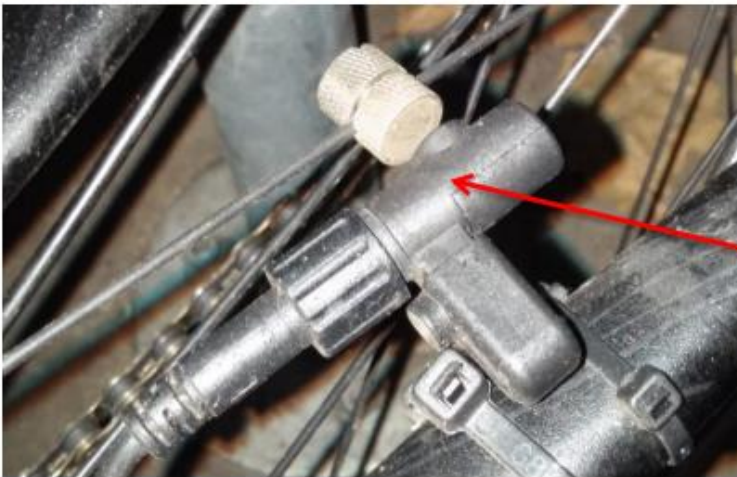
9. Branchez le faisceau étanche, les connecteurs Anderson pour la batterie et le capteur de vitesse au bloc moteur.



Faisceau de câbles étanche



Connecteurs de batterie Anderson  
(Vous pouvez choisir vos propres connecteurs à condition qu'ils aient un courant nominal similaire de 40 A)

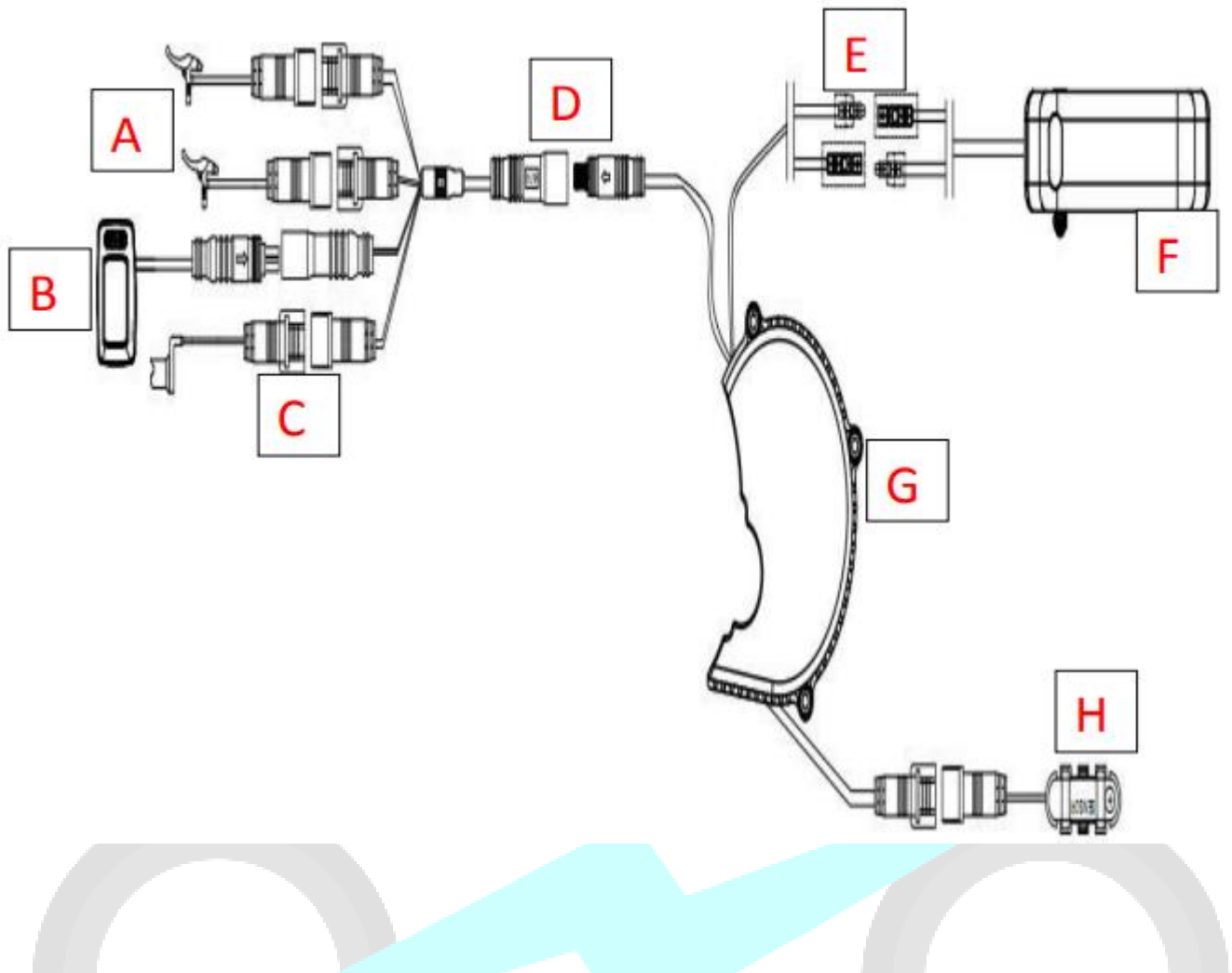


Capteur de vitesse  
Pour un fonctionnement optimal, l'aimant se fixe sur un rayon de la roue arrière, à moins de 5 mm du capteur.

10. Montage du capteur de vitesse. Les images ci-dessous donnent une indication plus claire sur la façon de monter l'aimant et le capteur. La conception du capteur peut différer des images ci-dessous.



10. Branchements :



- A - Coupures de frein / capteur magnétique - Jaune - Femelle au faisceau
- B - Ecran C961 - Vert - Mâle au faisceau
- C - Accélérateur - Jaune - Mâle au faisceau
- D - Faisceau principal - Connexion étanche
- E - Connecteurs de batterie
- F - Batterie
- G - Contrôleur
- H - Capteur de vitesse